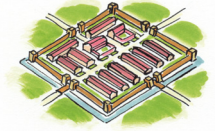


# CASTELLUM HOGE WOERD



## Romeinse tijd

In het jaar 47 na Chr. stond keizer Claudius aan het hoofd van het Romeinse rijk. Hij besloot dat de rivier de Rijn de noordelijke grens van het Romeinse rijk moest worden. De Rijn liep dwars door Nederland. Deze grens moest goed bewaakt en verdedigd worden, daarom werd er langs de rivier een groot aantal forten (castella) gebouwd. Waarschijnlijk is het Castellum van De Meern al aan het begin van de jaren 40 gebouwd. Niet zozeer om de grens te verdedigen, maar om de Rijn als verkeersroute te beveiligen. De Rijn speelde een belangrijke rol bij de verovering van Engeland in 43 na Chr. Dus bewaking van verkeer op de rivier was van groot belang!

Het Romeinse leger was in de keizertijd een beroepsleger. Het bestond uit legioenen, hulptroepen (auxiliae) en vlooteenheden. In de legioenen die de kern van het leger vormden, dienden vooral Romeinse burgers. Zij waren gelegerd in de grote legerplaatsen, zoals Nijmegen en Xanten in Duitsland. De legioenen werden ondersteund door kleinere afdelingen hulptroepen.

De hulsoldaten kwamen niet uit Rome, maar uit andere volkeren. Zij werden geworven uit vele delen van het grote Romeinse rijk. Bij Castellum Hoge Woerd waren vooral hulsoldaten gelegerd. Soldaten van de hulptroepen hadden een andere wapenrusting dan de legioensoldaten. Zij hadden bijvoorbeeld een rond of ovaal schild en een veel lichtere wapenrusting, hierdoor konden zij zich sneller en vrijer bewegen dan de legioensoldaten. Verder waren zij uitgerust met een helm en soms een leren harnas of ringetjeshemd. Dit heette lorica hamata en is nu bij ons meer bekend onder de Middeleeuwse benaming maliënkolder.

Castellum Hoge Woerd was eigenlijk een omwalde kazerne. Het was de basis voor zo'n 500 soldaten, een cohort. Vanuit het Castellum werden patrouilles uitgevoerd langs de grens. Ook hielden de soldaten toezicht op het wegverkeer. In Leidsche Rijn, maar ook elders langs de limes zijn ze heel druk geweest met de bouw en het onderhoud van (water) wegen. De soldaten waren 25 jaar in dienst. Nadat hun dienstdag erop zat, kregen zij het Romeinse burgerrecht. Ze kregen dan een officieel Romeins paspoort, het diploma. Ook hun kinderen werden Romeins burger.

Het fort bij de Hoge Woerd was op een kunstmatige verhoging gebouwd. Het terrein van het fort was ca. 85 bij 120 meter groot. Er zijn bij opgravingen (1973) resten van barakken gevonden, ook is de hoofdstraat die door het fort liep (via principalis) teruggevonden (1982).

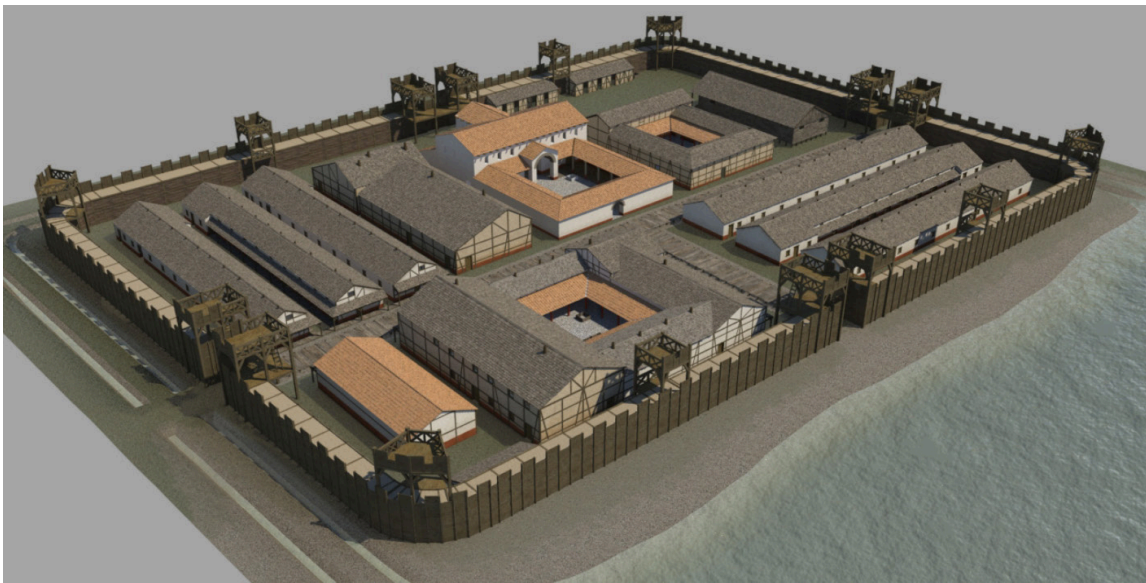
Als je door de hoofdpoort het kamp binnenkwam, kwam je terecht op een binnenruimte met tenten en/of houten barakken. De eerste legerplaats was ingericht met leren tenten voor de soldaten, maar na verloop van tijd maakten de tenten plaats voor barakken van hout en leem met een dak van tegels.

De soldaten verbleven met 6 tot 8 man in een kleine ruimte van nog geen 4 x 4 meter. Er was een haardplaats en er stonden 3 tot 4 stapelbedden. Zij sliepen op stromatrasen, vaak in stapelbedden. Zo'n eenheid van 6-8 soldaten heette een contubernium (nu zou je dat een peloton noemen) en ook de woonverblijven (contubernia) werden zo genoemd.

Midden op het terrein stond het hoofdkwartier (principia). Dit was het hart van het kamp. Soldaten ontvingen hier hun bevelen. Elk fort had ook korenopslagplaatsen en werkplaatsen. Vaak was er een grote werkplaats waar spijkers, daktegels en aardewerk potten gemaakt werden met de naam van het legioen of cohort erop.

Castellum Hoge Woerd was minstens twee eeuwen in gebruik. Het maakte een aantal bouwfases door. In de oudste fasen is het fort uitgevoerd in aarde en hout, terwijl in de loop van de tweede eeuw de buitenmuur, de poorten en de het hoofdgebouw in tufsteen werden herbouwd. Tufsteen is een vulkanisch gesteente en werd per schip uit de Eifel (Duitsland) aangevoerd.

Bij Castellum Hoge Woerd lag ook een lange rivierkade, waar vrachtschepen zoals De Meern 1 en 4 hebben aangemeerd. De schepen voerden bouwmaterialen en andere goederen aan. De Limesweg (=grensweg) liep met een bocht op de zuidkant van het castellum af.



*Bron:*

*-Tekst paneel Castellum Hoge Woerd, Erik Graafstal*

*-De Romeinen in Vleuten – De Meern, speciale uitgave van de Historische Vereniging VDMH*

*-Het Romeinse leger, John Wilkes*

*-Herre Wynia, gemeentearcheoloog Utrecht*