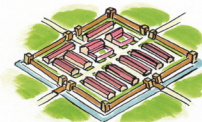


# HET BADHUIS - HET GEBOUW



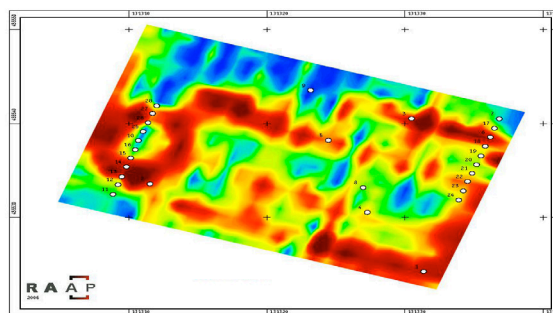
## Romeinse tijd

De eerste openbare badhuizen werden verwarmd met behulp van vuurpotten. Het warme badwater werd verhit in bronzen kookketels die buiten het gebouw stonden. Later voerde men een ander verwarmingssysteem in. De verwarmde vertrekken werden uitgerust met een hypocaust (letterlijk: onderbrand). Vanuit een ondergrondse stookruimte werd hete lucht onder een zwevende vloer geleid die op tegelzuiltjes (hypocausttegels) rustte. De warme lucht werd via holle tegels in de wand afgevoerd.

Badhuizen waren door hun grootte, architectuur en verfraaiing een opvallende verschijning. De buitenkant was een lijnenspel van pannendaken, gewelfkoepels en wit gepleisterde muren met glasvensters. Binnen waren er betonvloeren, muurschilderingen en natuurstenen plinten en lijsten. Er werd ook veel gebruik gemaakt van marmer, mozaïeken en beelden.

In 1940 is de noordwesthoek van het badhuisgebouw op het terrein van Castellum Hoge Woerd blootgelegd, met daarin een afvoergoot. Het fundament is met een harde mortel opgebouwd uit veldkeien. Mede door de kwaliteit van het muurwerk is het veronderstelde badhuis voor Nederland uniek.

In 1991 zijn de funderingen van het badhuis met bodemweerstandsmetingen in kaart gebracht. Het badhuis ligt iets stroomopwaarts van het Castellum, zo had het badhuis geen last van alle riolen die vanuit het fort in de rivier uitmondde!



Project: UTHW  
Schaal: 1 op 250

## Bron:

- *Erfenis van oude culturen: Het Romeinse rijk* - Catherine Chamontin.
- [www.museumkennis.nl](http://www.museumkennis.nl)
- *Informatiebord Castellum Hoge Woerd: Badhuis* - Erik Graafstal